



Администрация Пермского муниципального округа Пермского края  
Комитет имущественных отношений

## РАСПОРЯЖЕНИЕ

07.08.2023

№ 1969

### **Об установлении публичного сервитута на часть земельных участков**

В соответствии со ст. 23, гл. V.7 Земельного кодекса Российской Федерации, Федеральным законом от 25.10.2001 № 137-ФЗ «О введении в действие Земельного кодекса Российской Федерации», пп. 3.2.5 п. 3.2 разд. 3 Положения о комитете имущественных отношений администрации Пермского муниципального округа, утвержденного решением Думы Пермского муниципального округа Пермского края от 29.11.2022 № 48, на основании ходатайства открытого акционерного общества «Межрегиональная распределительная сетевая компания Урала» (ИНН 6671163413, ОГРН 1056604000970) (далее - ОАО «МРСК Урала») от 27.06.2023 № 7820:

1. Установить в интересах ОАО «МРСК Урала» публичный сервитут общей площадью 278.6 кв.м на часть следующих земельных участков:
  - с кадастровым номером 59:32:3980008:4159 (84,4 кв.м.), расположенный по адресу: Пермский край, муниципальный район Пермский, с/п Култаевское, в 0,5 км северо-восточнее д. Кеты;
  - с кадастровым номером 59:32:3980008:2032 (132,5 кв.м.), расположенный по адресу: Пермский край, Пермский р-н, Култаевское с/п, примерно в 0,022 км по направлению на северо-восток от д. Кеты, участок 30;
  - с кадастровым номером 59:32:3980008:2010 (2,7 кв.м.), расположенный по адресу: Пермский край, Пермский р-н, Култаевское с/п, примерно в 0,022 км по направлению на северо-восток от д. Кеты, участок 23;
  - с кадастровым номером 59:32:3980008:2019 (45 кв.м.), расположенный по адресу: Пермский край, Пермский р-н, Култаевское с/п, примерно в 0,022 км по направлению на северо-восток от д. Кеты, участок 24;
  - с кадастровым номером 59:32:3980008:4160 (13,7 кв.м.), расположенный по адресу: Пермский край, муниципальный район Пермский, с/п Култаевское, в 0,45 км северо-восточнее д. Кеты;
  - с кадастровым номером 59:32:3980008:4158 (0,3 кв.м.), расположенный по адресу: Пермский край, муниципальный район Пермский, с/п Култаевское, в 0,45 км северо-восточнее д. Кеты.

Цель: Подключение (технологическое присоединение) к сетям инженерно-технического обеспечения: «Строительство ВЛ 0,4 кВ с установкой ПУ для электроснабжения деревни Кеты (4500070843)».

Срок: 49 лет.

2. Утвердить границы публичного сервитута земельных участков, указанных в п. 1 настоящего распоряжения, согласно прилагаемой схеме расположения границ публичного сервитута.

3. Срок, в течение которого использование указанных в п. 1 настоящего распоряжения земельных участков в соответствии с их разрешенным использованием будет невозможно или существенно затруднено в связи с осуществлением сервитута – 6 месяцев.

4. Порядок установления зон с особыми условиями использования территорий и содержание ограничений прав на земельные участки в границах таких зон установлен Постановлением Правительства РФ от 24.02.2009 № 160 «О порядке установления охранных зон объектов электросетевого хозяйства и особых условий использования земельных участков, расположенных в границах таких зон».

5. Плата за публичный сервитут устанавливается в соответствии с Федеральным законом от 29.07.1998 № 135-ФЗ (ред. от 19.12.2022) «Об оценочной деятельности в Российской Федерации» и методическими рекомендациями, утвержденными приказом Минэкономразвития России от 04.06.2019 № 321.

6. Комитету имущественных отношений администрации Пермского муниципального округа в течение 5 рабочих дней со дня подписания настоящего распоряжения:

6.1. Направить настоящее распоряжение в Управление Федеральной службы государственной регистрации, кадастра и картографии по Пермскому краю;

6.2. Направить настоящее распоряжение в ОАО «МРСК Урала», а также сведения о лицах, являющихся правообладателями земельных участков, сведения о лицах, подавших заявления об учете их прав (обременений прав) на земельные участки, способах связи с ними, копии документов, подтверждающих права указанных лиц на земельные участки.

7. Разместить настоящее распоряжение на официальном сайте Пермского муниципального округа в информационно-телекоммуникационной сети Интернет [www.permraion.ru](http://www.permraion.ru).

8. Настоящее распоряжение вступает в силу со дня его подписания.

9. Контроль исполнения распоряжения возложить на заместителя председателя комитета М.В. Королеву.

Председатель комитета

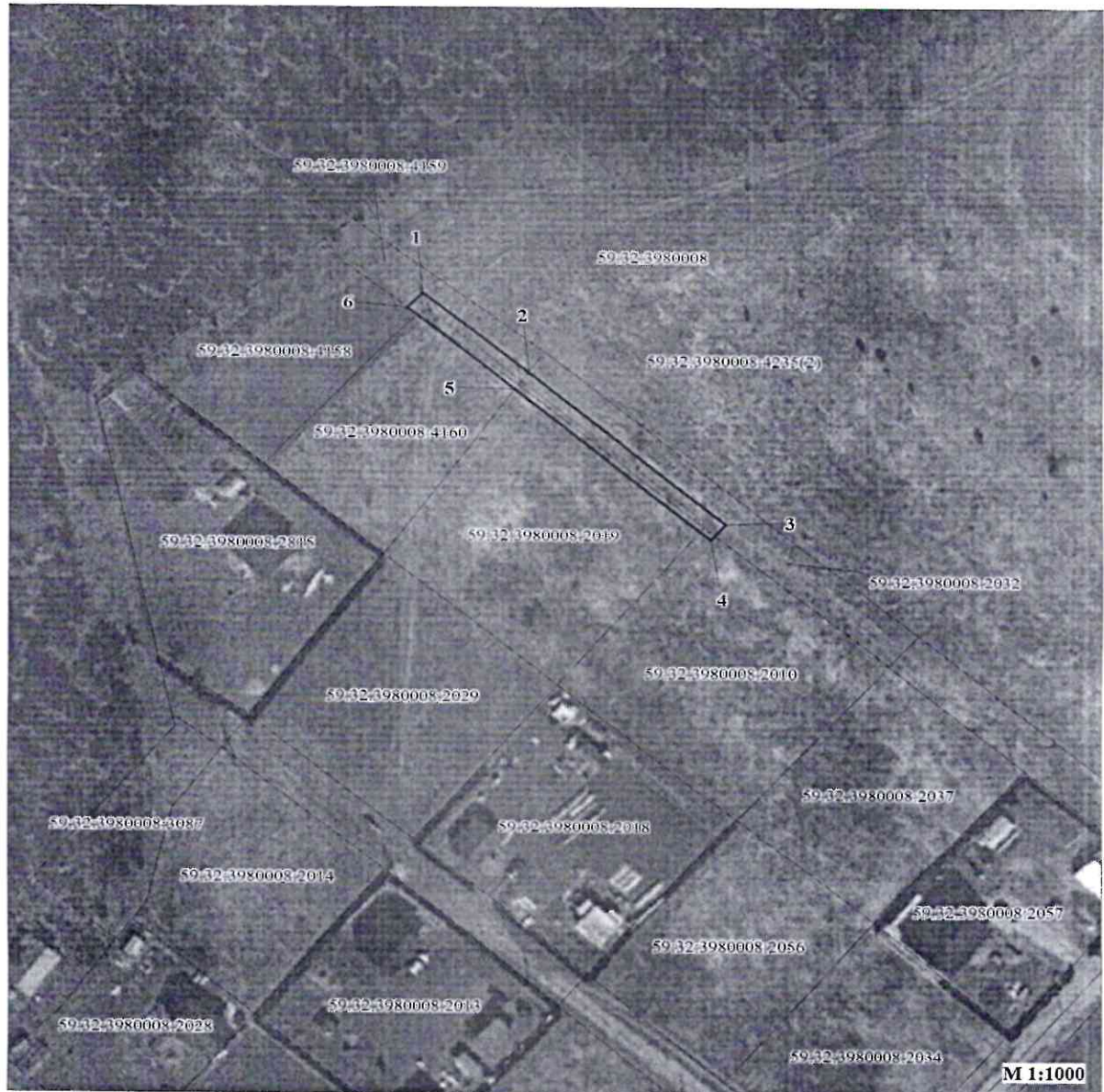


Е.А. Демидова







Приложение № 1  
к распоряжению  
комитета имущественных  
отношений администрации  
Пермского муниципального округа  
от 07.08.2023 № 1969

**Публичный сервитут**  
**"Строительство ВЛ 0,4 кВ с установкой ПУ для электроснабжения деревни Кеты (4500070843)"**  
**Схема расположения границ публичного сервитута**



**Условные обозначения:**

59:32:3980008	кадастровый номер квартала
59:32:3980008:4159	кадастровый номер земельного участка, учтенного в ГКН
	граница земельного участка, учтенного в ГКН
	граница публичного сервитута
	граница кадастрового квартала
• 1	характерная точка границы
	проектируемая линия ВЛ 0,4 кВ

Приложение № 2  
к распоряжению  
комитета имущественных  
отношений администрации  
Пермского муниципального округа  
от 07.08.2023 № 1969

<b>ОПИСАНИЕ МЕСТОПОЛОЖЕНИЯ ГРАНИЦ ПУБЛИЧНОГО СЕРВИТУТА « Строительство ВЛ 0, 4 кВ с установкой ПУ для электроснабжения деревни Кеты ( 4500070843)» ПЕРМСКИЙ КРАЙ, ПЕРМСКИЙ МУНИЦИПАЛЬНЫЙ ОКРУГ (НАИМЕНОВАНИЕ ОБЪЕКТА)</b>				
<b>Сведения о местоположении границ объекта</b>				
<b>1. Система координат <u>МСК-59, зона 2</u></b>				
<b>2. Сведения о характерных точках границ объекта</b>				
Обозначение характерны х точек границ	Координаты. м		Метод определения координат и средняя квадратическая погрешность положения характерной точки (M <sub>t</sub> ). м	Описание закреплен ия точки
	X	Y		
1	2	3	4	5
1	505740.02	2218504.48	Геодезический метод; M <sub>t</sub> =0.1	-
2	505723.80	2218523.02	Геодезический метод; M <sub>t</sub> =0.1	-
3	505694.41	2218557.09	Геодезический метод; M <sub>t</sub> =0.1	-
4	505691.38	2218554.48	Геодезический метод; M <sub>t</sub> =0.1	-
5	505720.78	2218520.39	Геодезический метод; M <sub>t</sub> =0.1	-
6	505737.01	2218501.84	Геодезический метод; M <sub>t</sub> =0.1	-
1	505740.02	2218504.48	Геодезический метод; M <sub>t</sub> =0.1	-



Приложение № 3  
к распоряжению  
комитета имущественных  
отношений администрации  
Пермского муниципального округа  
от 07.08.2023 № 1969

**Расчет платы  
за публичный сервитут**

Плата за публичный сервитут рассчитана в соответствии с п. 4 ст. 39.46 Земельного кодекса Российской Федерации на часть земельного участка с кадастровым номером **59:32:3980008:2032**

- Площадь земельного участка – 680 кв. м.
- Площадь земельного участка, обремененного сервитутом – 132,5 кв. м.
- Кадастровая стоимость земельного участка – 161078,4 руб.
- Кадастровая стоимость земельного участка за кв. м. 236,88 руб./кв. м.
- Срок публичного сервитута – 49 лет
- Стоимость платы за сервитут:  $132,5 * 236,88 * 49 * 0,01\% = 153,80$  руб.

**Размер платы за весь срок сервитута – 153,80 рублей (Сто пятьдесят три рубля 80 копеек)**

**Платежные реквизиты  
для внесения платы за публичный сервитут**

**ИНН 5948066481**

**КПП 594801001**

**Наименование получателя** Управление Федерального казначейства по Пермскому краю (Комитет имущественных отношений администрации Пермского муниципального округа)

**Казначейский счет** 03100643000000015600

**Единый казначейский счет** 40102810145370000048

**Отделение Пермь Банка России // УФК по Пермскому краю г. Пермь**

**БИК** 015773997

**ОКТМО** 57546000

**назначение платежа** плата за публичный сервитут распоряжение от 07.08.2023 № 1969

**КБК** 542 1 11 05 410 14 0000 120

